

# Q'd

どこまでも  
クオリティ オリエンティッド

証券コード：1945



株主の皆さまへ

## 第67期報告書

平成25年4月1日～平成26年3月31日

株式会社 東京エネシス  
TOKYO ENERGY & SYSTEMS INC.

私たちは、電力・空調・電設・通信などのエネルギーとシステムを支える事業を通じて「暮らしのより確かな基盤をつくる」ことにより社会に貢献します。

# Q'd

どこまでも  
クオリティ オリエンティッド

**Q'd**は、**Quality** “質” **Oriented** “志向する” を略したものです。

**Q'd** (キュード) は、いつも「本質」を問い、「本質」にこたえる企業でありたいという考えを表したものです。

**Q'd** とは、お客さまのために、社会のためにより良い提案をしていきたいと誓い合う言葉でもあります。



## 株主の皆さまへ

---

株主の皆さまにおかれましては、平素より格別のご高配を賜り厚く御礼申し上げます。

当社第67期（平成25年4月1日から平成26年3月31日まで）の報告書をお届けするにあたりまして、一言ご挨拶を申し上げます。

当社を取り巻く経営環境は、大変厳しい情勢にありますが、変化の激しい時こそ会社を大きく変革できる好機と捉え、技術・コスト両面での競争力強化をはかり既存事業の深耕と新規事業の開拓を加速させ、経営基盤をより強固なものにし、社会のインフラを守るという社会的使命を果たしてまいり所存でございます。

株主の皆さまにおかれましては、何卒今後とも格別のご支援、ご鞭撻を賜りますようお願い申し上げます。



代表取締役社長

榑崎ゆう

## 事業の概況・業績の推移(連結)

### 事業の概況

わが国の景気は、円安による輸出採算の向上と内需をけん引役に緩やかな回復傾向が持続しておりますが、当社の経営環境は、電力会社のさらなる経営改革の取り組みと徹底した合理化策の展開により、益々厳しさを増している状況にあります。

このような状況の中、当社グループは、長年培ってきた現場技術力をはじめ、持てる力を結集して、社会のインフラを守るという役割を果たしてまいりました。

具体的には、電力供給力確保のための千葉、広野、常陸那珂の各火力発電所の電源増強・増設工事、福島第一原子力発電所の循環冷却系・汚染水処理系の多様な作業や地域除染作業のほか、発電所、変電所、原子燃料サイクル施設の改修・点検工事及び一般電気設備関連工事等に、全社を挙げて注力してまいりました。

また、収益源の多様化をはかり今後の成長・発展の礎を築くために、再生可能エネルギー分野へ本格的に進出し、複数のメガソーラー（大規模太陽光発電所）設置工事にも積極的に取り組んでまいりました。

この結果、受注高は、前期比52億98百万円増の555億90百万円、売上高は、前期比63億19百万円減の541億97百万円となりました。

利益面につきましては、諸経費等の削減に努めてまいりましたが、売上高の減少及び価格競争の熾烈化等の影響により、営業利益は前期比19億69百万円減の27億69百万円、経常利益は前期比19億63百万円減の28億78百万円となりました。当期純利益は、前期に比べ特別損失の計上額が減少したこと等から前期比2億82百万円増の17億21百万円となりました。

### 対処すべき課題

今後の見通しにつきましては、電力会社の徹底した費用削減等の合理化方策の加速により、当社グループを取り巻く経営環境はさらに厳しさを増すものと予想されます。

このような激変する環境下において、さらなる成長を遂げるため、受注の獲得と利益の確保を最重点課題に、営業力・技術力を強化するための構造改革を断行し経営基盤の再構築をはかってまいります。

当社グループは、これまで一貫して取り組んでまいりました電力関連設備の建設・保守工事等の既存領域を堅持しつつ、将来に向け収益基盤を支える新たな事業として再生可能エネルギーや新電力（特定規模電気事業者）等の関連工事に果敢に取り組んでまいります。また、福島第一原子力発電所の安定化・廃止措置及び地域除染等につきましても、強い使命感をもって継続して取り組んでまいります。

そして、経営全般にわたる原価低減によるコスト競争力の強化及びエンジニアリング力（設計力・調達力・施工力）の強化をはかり、全社の総力を挙げて継続的な発展と企業価値の向上に努めてまいります。

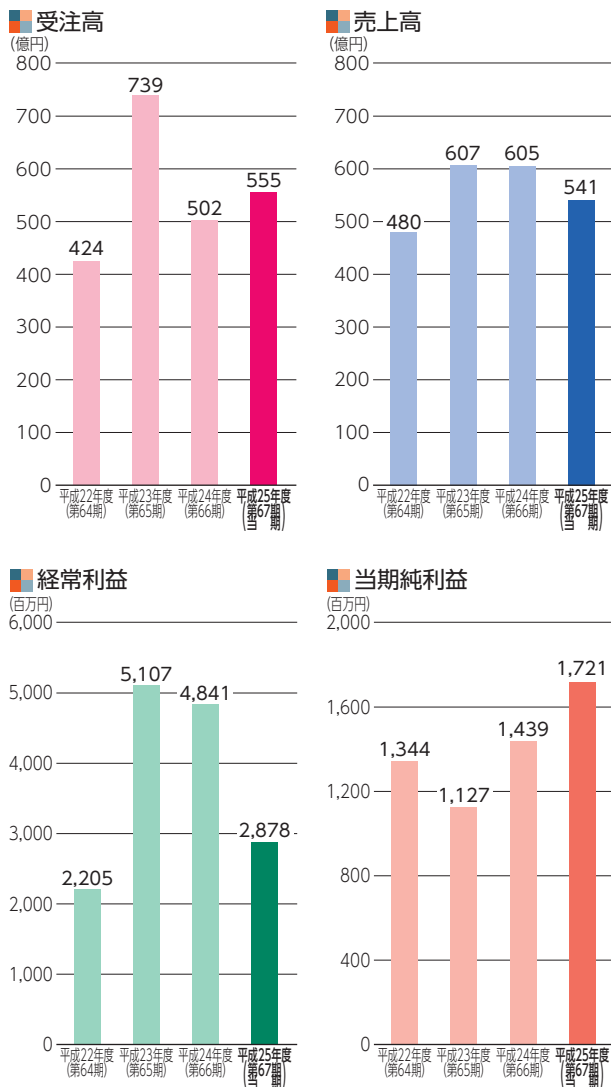
なお、平成26年度の配当金につきましては、当期と同様に1株につき15円（中間配当金7円50銭、期末配当金7円50銭）を予定しております。

平成26年度(第68期)業績予想(連結) (単位:百万円)

区分	連結
売上高	57,200
経常利益	1,600
当期純利益	1,000

(注)業績予想につきましては、平成26年4月28日に発表したものであり、今後さまざまな要因により、異なる結果となる場合があります。

業績の推移(連結)



## 千葉火力発電所コンバインドサイクル化工事

当社グループは、東京電力株式会社千葉火力発電所において、東日本大震災による電気供給力確保のための3号系列ガスタービン設置工事、その後の増出力及び発電効率を向上させるためのコンバインドサイクル化工事を、継続して施工してまいりました。

コンバインドサイクル化工事（3号系列50万kW×3軸）はほぼ終了しており、本年4月から順次営業運転を開始いたしました。



## メガソーラー（大規模太陽光発電所）建設工事に注力

当社グループは、ゴルフ場運営会社のオリックス・ゴルフ・マネジメント合同会社から受注した栃木県鹿沼市のディアレイク・カントリー倶楽部メガソーラー発電所建設工事を、平成25年12月に竣工いたしました。

この発電所は、同社が遊休地活用の一環で設置したもので、敷地35,000㎡にパネル10,360枚を敷設し最大出力2,540kW、年間予想発電量は240万kWhのメガソーラー発電システムです。



# 決算概要(連結)

## 連結貸借対照表

(単位:百万円)

科 目	当 期 (平成26年3月31日現在)	前 期 (平成25年3月31日現在)	科 目	当 期 (平成26年3月31日現在)	前 期 (平成25年3月31日現在)
<b>(資産の部)</b>			<b>(負債の部)</b>		
<b>流動資産</b>	<b>40,139</b>	<b>44,687</b>	<b>流動負債</b>	<b>11,081</b>	<b>15,926</b>
現金預金	3,706	4,621	支払手形・工事未払金等	6,528	10,342
受取手形・ 完成工事未収入金等	20,853	26,156	短期借入金	525	673
有価証券	10,747	8,750	未払法人税等	117	301
未成工事支出金	2,876	2,871	未成工事受入金	661	221
繰延税金資産	723	1,057	役員賞与引当金	-	28
その他	1,238	1,239	完成工事補償引当金	64	48
貸倒引当金	△5	△9	工事損失引当金	397	1,101
			その他	2,787	3,208
<b>固定資産</b>	<b>25,131</b>	<b>24,028</b>	<b>固定負債</b>	<b>6,662</b>	<b>6,842</b>
有形固定資産	(18,217)	(17,597)	長期借入金	189	168
建物・構築物	8,113	5,926	繰延税金負債	27	27
機械・運搬具	192	186	退職給付引当金	-	6,426
工具器具・備品	492	358	役員退職慰労引当金	7	8
土地	9,379	9,573	退職給付に係る負債	6,218	-
リース資産	38	13	資産除去債務	145	143
建設仮勘定	-	1,538	その他	72	66
無形固定資産	(852)	(509)	<b>負債合計</b>	<b>17,744</b>	<b>22,768</b>
投資その他の資産	(6,061)	(5,921)	<b>(純資産の部)</b>		
投資有価証券	4,062	3,490	<b>株主資本</b>	<b>46,512</b>	<b>45,319</b>
繰延税金資産	1,751	2,086	資本金	2,881	2,881
その他	314	410	資本剰余金	3,730	3,730
貸倒引当金	△66	△65	利益剰余金	40,896	39,699
<b>資産合計</b>	<b>65,271</b>	<b>68,715</b>	自己株式	△995	△990
			<b>その他の包括利益累計額</b>	<b>819</b>	<b>403</b>
			その他有価証券評価差額金	828	403
			退職給付に係る調整累計額	△9	-
			<b>少数株主持分</b>	<b>195</b>	<b>223</b>
			<b>純資産合計</b>	<b>47,527</b>	<b>45,947</b>
			<b>負債・純資産合計</b>	<b>65,271</b>	<b>68,715</b>

## 連結損益計算書

(単位:百万円)

科 目	当 期	前 期
	(平成25年4月1日から 平成26年3月31日まで)	(平成24年4月1日から 平成25年3月31日まで)
売 上 高	54,197	60,516
売 上 原 価	48,237	52,606
売 上 総 利 益	5,959	7,909
販売費及び一般管理費	3,189	3,170
営 業 利 益	2,769	4,739
営 業 外 収 益	118	114
営 業 外 費 用	9	11
経 常 利 益	2,878	4,841
特 別 利 益	92	50
特 別 損 失	57	1,683
税金等調整前当期純利益	2,912	3,208
法人税、住民税及び事業税	715	1,520
法人税等調整額	489	244
少数株主損益調整前当期純利益	1,707	1,443
少数株主利益又は少数株主損失(△)	△13	4
当 期 純 利 益	1,721	1,439

## 連結キャッシュ・フロー計算書

(単位:百万円)

科 目	当 期	前 期
	(平成25年4月1日から 平成26年3月31日まで)	(平成24年4月1日から 平成25年3月31日まで)
営 業 活 動 に よ る キャッシュ・フロー	3,617	1,637
投 資 活 動 に よ る キャッシュ・フロー	1,533	△1,150
財 務 活 動 に よ る キャッシュ・フロー	△663	△274
現金及び現金同等物に 係る換算差額	0	0
現金及び現金同等物の 増 減 額	4,488	212
現金及び現金同等物の 期 首 残 高	9,461	9,248
現金及び現金同等物の 期 末 残 高	13,949	9,461

## 連結株主資本等変動計算書

(単位:百万円)

	当 期 (平成25年4月1日から平成26年3月31日まで)							
	資本金	資 本 剰余金	株 主 資 本 利 益 剰余金	自己株式	株主資本 合 計	その他の包括 利益累計額	少数株主 持 分	純資産 合 計
平成25年4月1日残高	2,881	3,730	39,699	△990	45,319	403	223	45,947
連結会計年度中の変動額								
剰 余 金 の 配 当	—	—	△524	—	△524	—	—	△524
当 期 純 利 益	—	—	1,721	—	1,721	—	—	1,721
自 己 株 式 の 取 得	—	—	—	△4	△4	—	—	△4
株主資本以外の項目の連結 会計年度中の変動額(純額)	—	—	—	—	—	415	△28	387
連結会計年度中の変動額合計	—	—	1,196	△4	1,192	415	△28	1,579
平成26年3月31日残高	2,881	3,730	40,896	△995	46,512	819	195	47,527

# 株式の状況 (平成26年3月31日現在)

株式数 発行可能株式総数 72,589,000株  
発行済株式の総数 37,261,752株

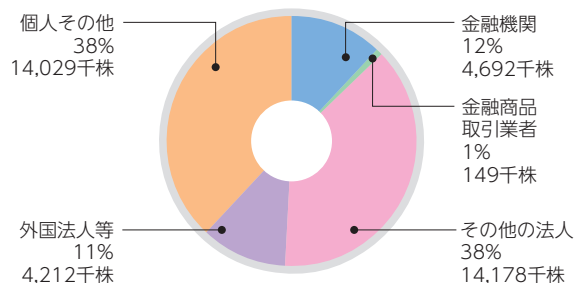
株主数 3,799名

## 大株主

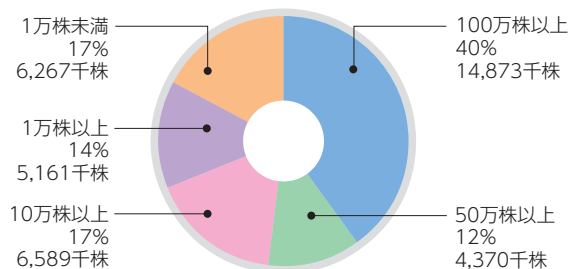
株主名	持株数 (千株)	持株比率 (%)
東京電力株式会社	9,064	25.91
東京エネシス社員持株会	2,197	6.28
株式会社東芝	1,331	3.81
UBS AG LONDON A/C IPB SEGREGATED CLIENT ACCOUNT	858	2.45
HSBC BANK PLC A/C MARATHON FUSION JAPAN PARTNERSHIP LP	800	2.29
日本マスタートラスト信託銀行株式会社 (信託口)	773	2.21
太平電業株式会社	700	2.00
CBNY DFA INTL SMALL CAP VALUE PORTFOLIO	639	1.83
新日本空調株式会社	600	1.72
日本トラスティ・サービス信託銀行株式会社 (信託口)	484	1.38

(注) 当社は、自己株式2,278千株を保有しておりますが、上記大株主への記載及び持株比率の計算から除いております。

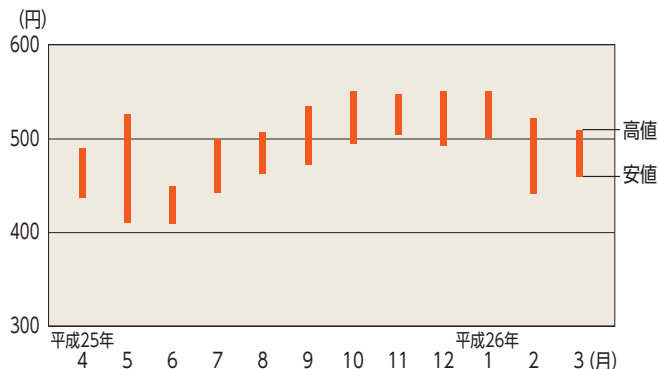
## 所有者別株式分布状況



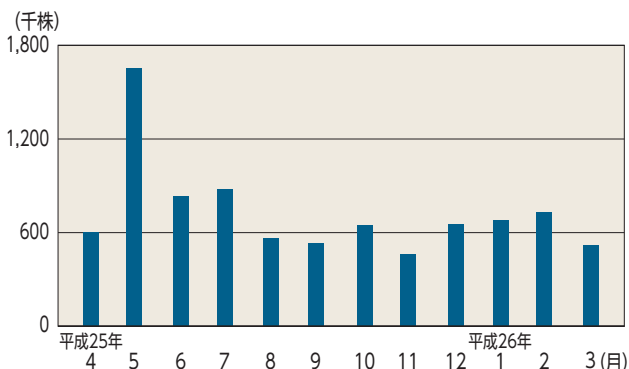
## 所有株式数別分布状況



## 株価の推移 (平成25年4月～平成26年3月)



## 株式売買高の推移 (平成25年4月～平成26年3月)



# 会社概要 (平成26年3月31日現在)

**商号** 株式会社 東京エネシス  
**英文名** TOKYO ENERGY & SYSTEMS INC.  
**本店所在地** 東京都中央区日本橋茅場町一丁目3番1号  
**設立** 昭和22年8月14日  
**資本金** 28億81百万円  
**上場取引所** 東京証券取引所 市場第一部 (証券コード 1945)  
**従業員数** 1,397名 (連結) 1,216名 (個別)  
**営業種目** 1. 発電電・送配電設備及び一般電気工作物の設計並びに施工  
 2. 情報通信設備の設計並びに施工  
 3. 化学機械・水処理設備その他設備の設計並びに施工  
 4. 土木建築工事の設計並びに施工  
 5. 上記に付帯する機械器具及び材料の製造並びに販売、賃貸借、保守管理  
 6. 特定労働者派遣事業  
 7. 不動産の売買及び賃貸借並びに管理

**事業所**  
 京 浜 支 社 神奈川県横浜市鶴見区大黒町11-1  
 千 葉 支 社 千葉県市原市五井6256-1  
 茨 城 支 社 茨城県ひたちなか市西光地2-23-5  
 福 島 支 社 福島県双葉郡富岡町本町2-10  
 新 潟 支 社 新潟県柏崎市青山町字青山9-4  
 青 森 支 社 青森県上北郡六ヶ所村大字尾駁字弥栄平1-5  
 総合技術センター 千葉県千葉市中央区蘇我町2-1369

## 役員 (平成26年6月27日現在)

代表取締役社長	榎 崎 ゆ う
常務取締役	深 澤 義 典
常務取締役	鈴 木 康 郎
常務取締役	篠 原 宏 昭
常務取締役	石 井 元 継
常務取締役	小 林 隆
取 締 役	青 木 敬 治
取 締 役	泊 裕 之
取 締 役	猿 渡 辰
取 締 役	田 中 等
常勤監査役	松 本 芳 彦
常勤監査役	高 増 洋
監 査 役	畑 口 紘
監 査 役	山 口 博

## グループ会社

会 社 名	資 本 金	主 要 な 事 業 内 容
東工企業株式会社	100百万円	不動産の賃貸及び管理並びに電線類の売買
株式会社バイコム	10百万円	機械装置・工具・車両等の賃貸及び売買
株式会社テクノ東京	10百万円	発電設備の工事の請負
東工電設株式会社	20百万円	発電設備・変電設備の工事の請負
株式会社清田工業	50百万円	給排水設備・空調設備の工事の請負
株式会社東輝	10百万円	損害保険代理業

# 株主メモ

事業年度	4月1日から翌年3月31日まで
定時株主総会	6月
基準日	定時株主総会 3月31日 期末配当 3月31日 中間配当 9月30日 その他必要があるときは、あらかじめ公告して定めた日
株主名簿管理人 (特別口座管理機関)	三菱UFJ信託銀行株式会社
同 連 絡 先	〒137-8081 東京都江東区東砂七丁目10番11号 三菱UFJ信託銀行株式会社 証券代行部 電話 0120-232-711 (通話料無料) ホームページアドレス <a href="http://www.tr.mufg.jp/daikou/">http://www.tr.mufg.jp/daikou/</a>
公 告 方 法	電子公告( <a href="http://www.qtes.co.jp/">http://www.qtes.co.jp/</a> )による。 ただし、電子公告によることができない場合は 日本経済新聞に掲載する。

## お知らせ

- 当社株式に関する手続き（住所変更、単元未満株式の買取・買増請求その他各種）につきましては、原則、口座を開設されている口座管理機関（証券会社等）で承ることとなっておりますので口座を開設されている証券会社等にお問合わせください。
- 特別口座に記録された株式に関する各種手続きにつきましては、三菱UFJ信託銀行の電話及びホームページで承っております。
- 未受領の配当金につきましては、三菱UFJ信託銀行本支店でお支払いいたします。

## 【当社ホームページのご案内】

当社ホームページでは、最新の会社情報をはじめトピックス、IR情報等さまざまな情報を掲載しております。当社をよりご理解いただくためにも、ぜひご覧ください。



ホームページアドレス

<http://www.qtes.co.jp/>



見やすく読みまちがえにくい  
ユニバーサルデザインフォント  
を採用しています。

