

Q'd

どこまでも
クオリティ オリエンティッド

株主の皆さまへ
第67期中間報告書
平成25年4月1日～平成25年9月30日

株式会社 東京エネシス
TOKYO ENERGY & SYSTEMS INC.



代表取締役社長
榑崎 ゆう

株主の皆さまにおかれましては、平素より格別のご高配を賜り厚く御礼申し上げます。

当社第67期（平成25年4月1日から平成26年3月31日まで）の中間報告書をお届けするにあたりまして、一言ご挨拶を申し上げます。

当社グループは、「暮らしのより確かな基盤をつくる」という経営理念のもと、エネルギーとシステムのより安全・確実な供給をサポートするという企業活動を通じて、社会的責任を果たしてまいりました。

当社グループの価値を将来につなぎ、新しい未来を創造するため、事業構造の改革を進めるとともに既存事業の深耕と新規事業の開拓を加速させ、経営基盤をより強固なものにしていく所存でございます。

株主の皆さまにおかれましては、何卒今後とも格別のご支援、ご鞭撻を賜りますようお願い申し上げます。

平成25年12月

| 目次 |

| | | | |
|-----------------|---|-------|----|
| 株主の皆さまへ | 1 | 株式の状況 | 7 |
| 決算ハイライト | 2 | 会社概要 | 8 |
| 事業の概況・業績の推移（連結） | 3 | トピックス | 9 |
| 決算概要（連結） | 5 | 株主メモ | 10 |

決算ハイライト

連結中間決算

(単位：百万円)

| 区 分 | | | 当中間期 (平成25年4月1日から平成25年9月30日まで) | 前中間期 (平成24年4月1日から平成24年9月30日まで) |
|-----|---|-------|-----------------------------------|-----------------------------------|
| 受 | 注 | 高 | 22,225 | 22,047 |
| 売 | 上 | 高 | 25,788 | 24,810 |
| 営 | 業 | 利 益 | 819 | 2,288 |
| 経 | 常 | 利 益 | 882 | 2,348 |
| 中 | 間 | 純 利 益 | 592 | 1,412 |

個別中間決算

(単位：百万円)

| 区 分 | | | 当中間期 (平成25年4月1日から平成25年9月30日まで) | 前中間期 (平成24年4月1日から平成24年9月30日まで) |
|-----|---|-------|-----------------------------------|-----------------------------------|
| 受 | 注 | 高 | 20,823 | 20,337 |
| 売 | 上 | 高 | 24,376 | 23,319 |
| 営 | 業 | 利 益 | 709 | 2,092 |
| 経 | 常 | 利 益 | 840 | 2,180 |
| 中 | 間 | 純 利 益 | 577 | 1,312 |

通期の見通し(連結・個別)

(単位：百万円)

| 区 分 | | | 連 結 | | 個 別 | |
|-----|---|-------|---|---|---|---|
| | | | 平成26年3月期 業績予想 (平成25年4月1日から 平成26年3月31日まで) | 前期(平成25年3月期) 実績 (平成24年4月1日から 平成25年3月31日まで) | 平成26年3月期 業績予想 (平成25年4月1日から 平成26年3月31日まで) | 前期(平成25年3月期) 実績 (平成24年4月1日から 平成25年3月31日まで) |
| 売 | 上 | 高 | 50,800 | 60,516 | 47,200 | 56,629 |
| 経 | 常 | 利 益 | 1,700 | 4,841 | 1,500 | 4,409 |
| 当 | 期 | 純 利 益 | 1,000 | 1,439 | 900 | 1,189 |

(注) 通期の見通しにつきましては、平成25年5月9日に発表したものであり、今後さまざまな要因により、異なる結果となる場合があります。

事業の概況・業績の推移（連結）

当中間期の概況

アベノミクスによる財政金融政策のプラス効果は、実体経済にも徐々に波及し、国内経済の景気は緩やかに回復しつつあるものの、当社グループは、最大の顧客である電力会社の徹底した経営合理化の影響により、大変厳しい状況が続いております。

このような情勢下にあって、当社グループは、長年培ってきた現場技術力をはじめ、持てる力を結集して、社会のインフラを守るという役割を果たしてまいりました。

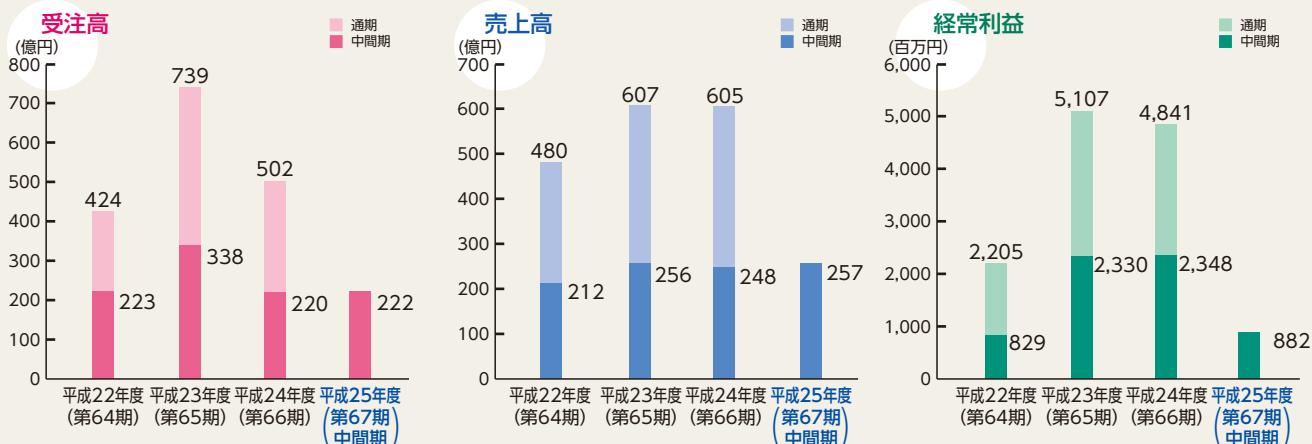
具体的には、電力関連では、千葉火力発電所3号系列のコンバインドサイクル化による電源増強工事、各火力発電所の定期点検工事、福島第一原子力発電所の循環冷却系や汚染水処理系の設備保守及び各原子力発電所、再処理施設の各種点検工事等に取り組んでまいりました。また、再生可能

エネルギー関連では、関東エリア等においてメガソーラー（大規模太陽光発電所）設置工事等に取り組んでまいりました。

この結果、受注高は、前年同期比1億77百万円増の222億25百万円、売上高は、前年同期比9億77百万円増の257億88百万円となりました。

利益面につきましては、原価低減の徹底や諸経費の削減に努めてまいりましたが、価格競争の熾烈化等の影響により、営業利益は前年同期比14億68百万円減の8億19百万円、経常利益は前年同期比14億65百万円減の8億82百万円となり、中間純利益は前年同期比8億20百万円減の5億92百万円となりました。

業績の推移（連結）



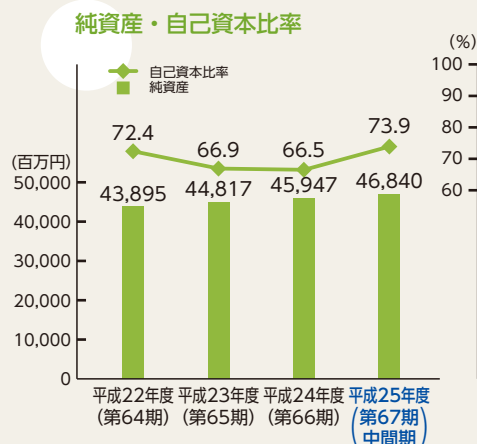
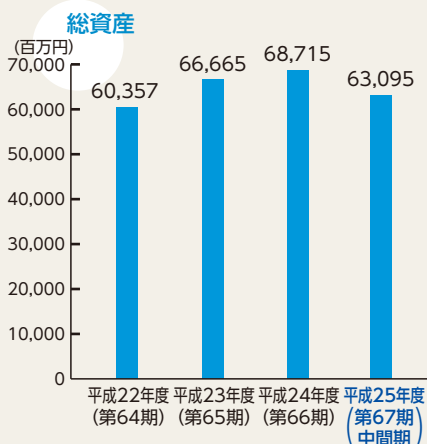
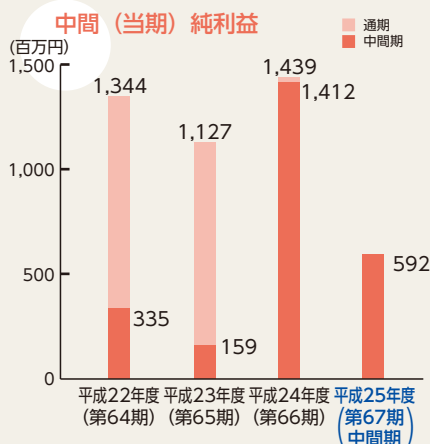
通期の見通し

当下半期につきましては、電力関連設備工事に係る受注・価格競争はさらに激化し、厳しい状況が続くものと思われま

す。このような状況の中で当社グループは、コア事業である電力関連設備工事において、お客さまのニーズを的確に捉えた技術提案型営業を積極的に展開するとともに、強い使命感をもって電力の安定供給及び福島第一原子力発電所の廃炉作業に取り組んでまいります。また、新領域事業においては、発電所の建設・メンテナンスで培った豊富な経験と技術力を最大限に活かし、太陽光発電をはじめとした再生可能エネルギー関連工事や新電力（特定規模電気事業者）等の新規販路の開拓をおこなっており、これらの取り組みにより受注を確保し、あわせて聖域のないコストダウンの実践により取

益の確保に努めてまいります。今後も、技術・技能を研鑽し、安全と品質の確保に万全を期するとともに、リスク管理の一層の強化を図り、厳しい経営環境に対処していく所存であります。

なお、別途ご通知申しあげましたとおり、平成25年10月29日開催の取締役会の決議により1株につき7円50銭の中間配当を行うことといたしました。期末配当も1株につき7円50銭とすることにより、中間配当と合わせた年間配当は1株につき15円を予定しておりますので併せてご報告申し上げます。



決算概要 (連結)

連結貸借対照表

(単位：百万円)

| 科 目 | 当中間期 (平成25年9月30日現在) | 前中間期 (平成24年9月30日現在) | 前 期 (平成25年3月31日現在) | 科 目 | 当中間期 (平成25年9月30日現在) | 前中間期 (平成24年9月30日現在) | 前 期 (平成25年3月31日現在) |
|--------------------|------------------------|------------------------|-----------------------|------------------|------------------------|------------------------|-----------------------|
| (資産の部) | | | | (負債の部) | | | |
| 流動資産 | 37,070 | 39,282 | 44,687 | 流動負債 | 9,402 | 10,377 | 15,926 |
| 現金預金 | 5,335 | 4,818 | 4,621 | 支払手形・ 工事未払金等 | 5,870 | 4,970 | 10,342 |
| 受取手形・ 完成工事未収入金等 | 15,759 | 14,454 | 26,156 | 短期借入金 | 318 | 460 | 673 |
| 有価証券 | 10,253 | 12,546 | 8,750 | 未払法人税等 | 99 | 706 | 301 |
| 未成工事支出金 | 3,566 | 4,949 | 2,871 | 未成工事受入金 | 241 | 310 | 221 |
| 繰延税金資産 | 795 | 1,041 | 1,057 | 役員賞与引当金 | 19 | 16 | 28 |
| その他 | 1,364 | 1,477 | 1,239 | 完成工事補償引当金 | 43 | 62 | 48 |
| 貸倒引当金 | △ 4 | △ 5 | △ 9 | 工事損失引当金 | 709 | 1,235 | 1,101 |
| 固定資産 | 26,024 | 23,730 | 24,028 | その他 | 2,101 | 2,615 | 3,208 |
| 有形固定資産 | (18,716) | (18,498) | (17,597) | 固定負債 | 6,853 | 7,168 | 6,842 |
| 建物・構築物 | 8,335 | 6,336 | 5,926 | 長期借入金 | 175 | 234 | 168 |
| 機械・運搬具 | 232 | 162 | 186 | 繰延税金負債 | 27 | 27 | 27 |
| 工具器具・備品 | 550 | 393 | 358 | 退職給付引当金 | 6,426 | 6,689 | 6,426 |
| 土地 | 9,573 | 10,783 | 9,573 | 役員退職慰労引当金 | 6 | 6 | 8 |
| リース資産 | 24 | 8 | 13 | 資産除去債務 | 147 | 142 | 143 |
| 建設仮勘定 | 1 | 813 | 1,538 | その他 | 69 | 68 | 66 |
| 無形固定資産 | (745) | (312) | (509) | 負債合計 | 16,255 | 17,546 | 22,768 |
| 投資その他の資産 | (6,562) | (4,919) | (5,921) | (純資産の部) | | | |
| 投資有価証券 | 4,291 | 2,178 | 3,490 | 株主資本 | 45,647 | 45,555 | 45,319 |
| 繰延税金資産 | 1,806 | 2,327 | 2,086 | 資本金 | 2,881 | 2,881 | 2,881 |
| その他 | 530 | 480 | 410 | 資本剰余金 | 3,730 | 3,730 | 3,730 |
| 貸倒引当金 | △ 65 | △ 66 | △ 65 | 利益剰余金 | 40,029 | 39,934 | 39,699 |
| 資産合計 | 63,095 | 63,013 | 68,715 | 自己株式 | △ 993 | △ 990 | △ 990 |
| | | | | その他の包括利益累計額 | 986 | △ 304 | 403 |
| | | | | その他有価証券 評価差額金 | 986 | △ 304 | 403 |
| | | | | 少数株主持分 | 206 | 214 | 223 |
| | | | | 純資産合計 | 46,840 | 45,466 | 45,947 |
| | | | | 負債・純資産合計 | 63,095 | 63,013 | 68,715 |

連結損益計算書

(単位:百万円)

| 科 目 | 当中間期 | 前中間期 | 前 期 |
|--------------------|-------------------------------|-------------------------------|-------------------------------|
| | (平成25年4月1日から 平成25年9月30日まで) | (平成24年4月1日から 平成24年9月30日まで) | (平成24年4月1日から 平成25年3月31日まで) |
| 売 上 高 | 25,788 | 24,810 | 60,516 |
| 売 上 原 価 | 23,312 | 20,929 | 52,606 |
| 売 上 総 利 益 | 2,475 | 3,881 | 7,909 |
| 販売費及び一般管理費 | 1,655 | 1,592 | 3,170 |
| 営 業 利 益 | 819 | 2,288 | 4,739 |
| 営 業 外 収 益 | 67 | 65 | 114 |
| 営 業 外 費 用 | 5 | 5 | 11 |
| 経 常 利 益 | 882 | 2,348 | 4,841 |
| 特 別 利 益 | 64 | 33 | 50 |
| 特 別 損 失 | 25 | 44 | 1,683 |
| 税金等調整前中間(当期)純利益 | 922 | 2,337 | 3,208 |
| 法人税、住民税及び事業税 | 69 | 674 | 1,520 |
| 法人税等調整額 | 277 | 255 | 244 |
| 少数株主損益調整前中間(当期)純利益 | 574 | 1,407 | 1,443 |
| 少 数 株 主 利 益 | △ 17 | △ 5 | 4 |
| 中 間 (当 期) 純 利 益 | 592 | 1,412 | 1,439 |

連結キャッシュ・フロー計算書

(単位:百万円)

| 科 目 | 当中間期 | 前中間期 | 前 期 |
|--------------------------|-------------------------------|-------------------------------|-------------------------------|
| | (平成25年4月1日から 平成25年9月30日まで) | (平成24年4月1日から 平成24年9月30日まで) | (平成24年4月1日から 平成25年3月31日まで) |
| 営業活動による キャッシュ・フロー | 4,249 | 4,375 | 1,637 |
| 投資活動による キャッシュ・フロー | △ 174 | △ 2,665 | △ 1,150 |
| 財務活動による キャッシュ・フロー | △ 616 | △ 158 | △ 274 |
| 現金及び現金同等物 に係る換算差額 | 0 | △ 0 | 0 |
| 現金及び現金同等物 の増減額 | 3,459 | 1,551 | 212 |
| 現金及び現金同等物 の期首残高 | 9,461 | 9,248 | 9,248 |
| 現金及び現金同等物 の中間期末(期末)残高 | 12,920 | 10,799 | 9,461 |

連結株主資本等変動計算書

(単位:百万円)

| | 当中間期 (平成25年4月1日から平成25年9月30日まで) | | | | | | | |
|---------------------------------|--------------------------------|------------|------------|-------|-------------|-----------------|-------------|------------|
| | 株 主 資 本 | | | | | その他の包括 利益累計額 | 少数株主 持 分 | 純資産 合 計 |
| | 資本金 | 資 本 剰余金 | 利 益 剰余金 | 自己株式 | 株主資本 合 計 | | | |
| 平成25年4月1日残高 | 2,881 | 3,730 | 39,699 | △ 990 | 45,319 | 403 | 223 | 45,947 |
| 中間連結会計期間中の変動額 | | | | | | | | |
| 剰余金の配当 | - | - | △ 262 | - | △ 262 | - | - | △ 262 |
| 中間純利益 | - | - | 592 | - | 592 | - | - | 592 |
| 自己株式の取得 | - | - | - | △ 2 | △ 2 | - | - | △ 2 |
| 株主資本以外の項目の中間連 結会計期間中の変動額(純額) | - | - | - | - | - | 582 | △ 17 | 565 |
| 中間連結会計期間中の変動額合計 | - | - | 329 | △ 2 | 327 | 582 | △ 17 | 892 |
| 平成25年9月30日残高 | 2,881 | 3,730 | 40,029 | △ 993 | 45,647 | 986 | 206 | 46,840 |

株式の状況 (平成25年9月30日現在)

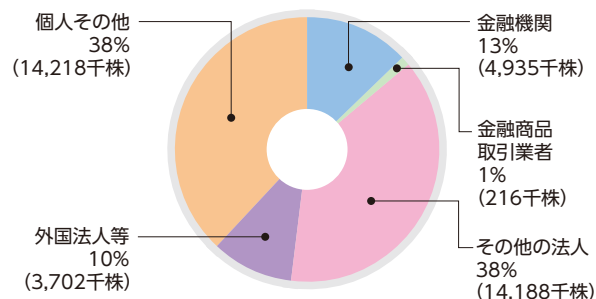
株式数 発行可能株式総数 72,589,000株
 発行済株式の総数 37,261,752株
 株主数 3,934名

大株主

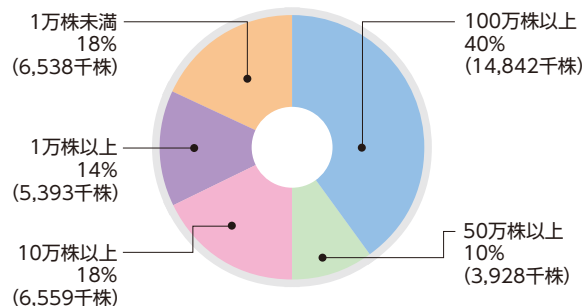
| 株主名 | 持株数 (千株) | 持株比率 (%) |
|--|-------------|-------------|
| 東京電力株式会社 | 9,064 | 25.91 |
| 東京エネシス社員持株会 | 2,171 | 6.21 |
| 株式会社東芝 | 1,331 | 3.81 |
| 日本マスタートラスト信託銀行株式会社 (信託口) | 824 | 2.36 |
| 太平電業株式会社 | 700 | 2.00 |
| CBNY DFA INTL SMALL CAP VALUE PORTFOLIO | 638 | 1.82 |
| 新日本空調株式会社 | 600 | 1.71 |
| HSBC BANK PLC A/C MARATHON FUSION JAPAN PARTNERSHIP LP | 600 | 1.71 |
| 日本トラスティ・サービス信託銀行株式会社 (信託口) | 566 | 1.62 |
| UBS AG LONDON A/C IPB SEGREGATED CLIENT ACCOUNT | 405 | 1.16 |

(注) 当社は、自己株式2,274千株を保有しておりますが、上記大株主への記載及び持株比率の計算から除いております。

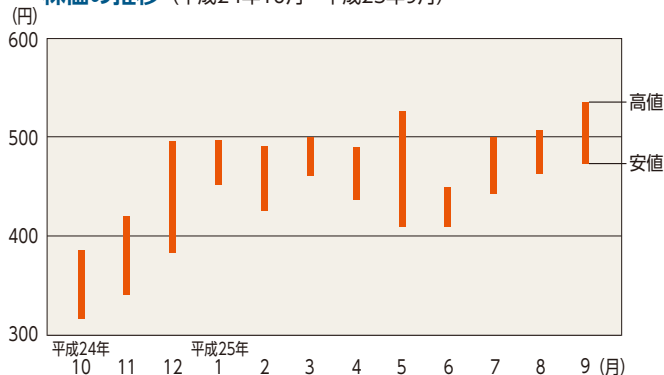
所有者別株式分布状況



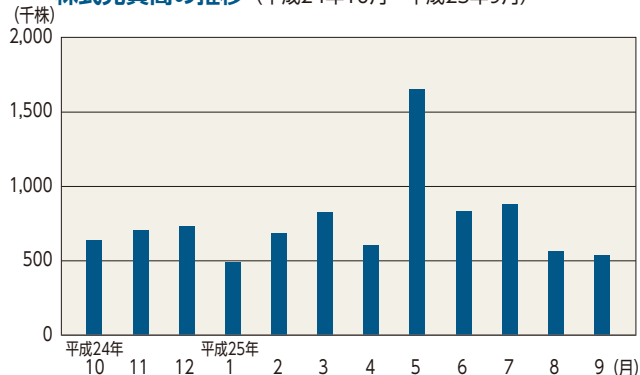
所有株式数別分布状況



株価の推移 (平成24年10月～平成25年9月)



株式売買高の推移 (平成24年10月～平成25年9月)



会社概要 (平成25年9月30日現在)

| | |
|---------|---|
| 商号 | 株式会社 東京エネシス |
| 英 文 名 | TOKYO ENERGY & SYSTEMS INC. |
| 本店所在地 | 東京都中央区日本橋茅場町一丁目3番1号 (平成25年8月1日移転) |
| 設 立 | 昭和22年8月14日 |
| 資 本 金 | 28億81百万円 |
| 上場取引所 | 東京証券取引所 市場第一部 (証券コード 1945) |
| 従 業 員 数 | 1,412名 (連結) 1,228名 (個別) |
| 営 業 種 目 | <ol style="list-style-type: none"> 1. 発電電・送配電設備及び一般電気工作物の設計並びに施工 2. 情報通信設備の設計並びに施工 3. 化学機械・水処理設備その他設備の設計並びに施工 4. 土木建築工事の設計並びに施工 5. 上記に付帯する機械器具及び材料の製造並びに販売、賃貸借、保守管理 6. 特定労働者派遣事業 7. 不動産の売買及び賃貸借並びに管理 |
| 事 業 所 | <p>京 浜 支 社 神奈川県横浜市鶴見区大黒町11-1</p> <p>千 葉 支 社 千葉県市原市五井6256-1</p> <p>茨 城 支 社 茨城県ひたちなか市西光地2-23-5</p> <p>福 島 支 社 福島県双葉郡富岡町本町2-10</p> <p>新 潟 支 社 新潟県柏崎市青山町字青山9-4</p> <p>青 森 支 社 青森県上北郡六ヶ所村大字尾駁字弥栄平1-5</p> <p>総合技術センター 千葉県千葉市中央区蘇我町2-1369</p> |

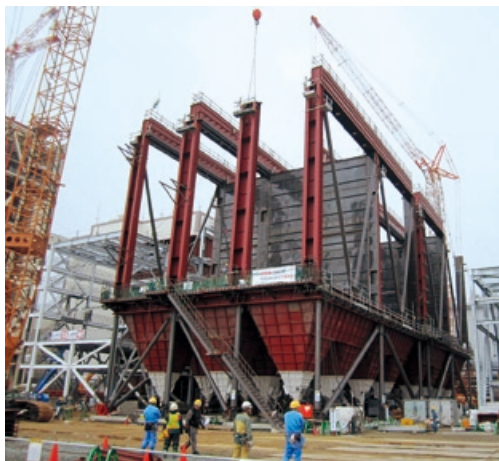
| | |
|---------|---------|
| 役 員 | |
| 代表取締役社長 | 檜 崎 ゆ う |
| 常務取締役 | 深 澤 義 典 |
| 常務取締役 | 鈴 木 康 郎 |
| 常務取締役 | 鈴 木 均 |
| 常務取締役 | 篠 原 宏 昭 |
| 常務取締役 | 石 井 元 継 |
| 常務取締役 | 小 林 隆 |
| 取 締 役 | 青 木 敬 治 |
| 取 締 役 | 泊 裕 之 |
| 常勤監査役 | 滑 川 幸 廣 |
| 常勤監査役 | 松 本 芳 彦 |
| 監 査 役 | 畑 口 紘 |
| 監 査 役 | 山 口 博 |

グループ会社

| 会 社 名 | 資 本 金 | 主 要 な 事 業 内 容 |
|-----------|--------|---------------------|
| 東工企業株式会社 | 100百万円 | 不動産の賃貸及び管理並びに電線類の売買 |
| 株式会社バイコム | 10百万円 | 機械装置・工具・車両等の賃貸及び売買 |
| 株式会社テクノ東京 | 10百万円 | 発電設備の工事の請負 |
| 東工電設株式会社 | 20百万円 | 発電設備・変電設備の工事の請負 |
| 株式会社清田工業 | 50百万円 | 給排水設備・空調設備の工事の請負 |
| 株式会社東輝 | 10百万円 | 損害保険代理業 |

～最新鋭の石炭火力発電所建設工事について～

当社グループは、東京電力㈱常陸那珂火力発電所2号機、広野火力発電所6号機の建設工事にそれぞれ参画いたしました。工事の途中で震災に見舞われ、中断を余儀なくされながらも工事の遅れを挽回し、今年の4月に試運転を始め今夏の電力供給に貢献いたしました。



広野火力発電所 電気集塵機据付



常陸那珂火力発電所 脱硫設備据付

株主メモ

事業年度 4月1日から翌年3月31日まで
定時株主総会 6月
基準日 定時株主総会 3月31日
期末配当 3月31日
中間配当 9月30日
その他必要があるときは、あらかじめ公告して定めた日

株主名簿管理人
(特別口座管理機関)

同連絡先

〒137-8081
東京都江東区東砂七丁目10番11号
三菱UFJ信託銀行株式会社 証券代行部
電話 0120-232-711 (通話料無料)
ホームページアドレス
<http://www.tr.mufig.jp/daikou/>
公告方法 電子公告 (<http://www.qtes.co.jp/>) による。
ただし、電子公告によることができない場合は日本経済新聞に掲載する。

【当社ホームページのご案内】

当社ホームページでは、最新の会社情報をはじめトピックス、IR情報等さまざまな情報を掲載しております。当社をよりご理解いただくためにも、ぜひご覧ください。

ホームページアドレス

<http://www.qtes.co.jp/>



お知らせ

- 当社株式に関する手続き（住所変更、単元未満株式の買取・買増請求その他各種）につきましては、原則、口座を開設されている口座管理機関（証券会社等）で承ることとなっておりますので口座を開設されている証券会社等にお問合わせください。
- 特別口座に記録された株式に関する各種手続きにつきましては、三菱UFJ信託銀行の電話及びホームページで承っております。
- 未受領の配当金につきましては、三菱UFJ信託銀行本支店でお支払いいたします。

（ご案内）

平成25年1月1日から平成49年12月31日までに生ずる配当金につきましては、その所得税額に2.1%を乗じた額が復興特別所得税として追加課税されます。

| 個人株主さまへの配当金に対する 源泉徴収税率 | |
|--------------------------------------|--|
| 平成25年1月1日～ 平成25年12月31日 | 平成26年1月1日～ 平成49年12月31日 |
| 所得税7% +復興特別所得税 0.147% = 7.147% | 所得税15% (※) +復興特別所得税 0.315% = 15.315% |
| 住民税3% | 住民税5% |

(※) 平成25年12月31日をもって軽減税率の特例が廃止されます。

株式会社東京エネシス

〒103-0025 東京都中央区日本橋茅場町一丁目3番1号
<http://www.qtes.co.jp/>



見やすく読みまちがえにくい
ユニバーサルデザインフォントを
採用しています。

